

HTLabel / MultiLabel

取扱説明書



(有)ジェイティサイエンス

はじめに

このたびは弊社サンプルラベルをご使用誠にありがとうございました。簡単にご使用に際しての使い方を以下に説明いたします。

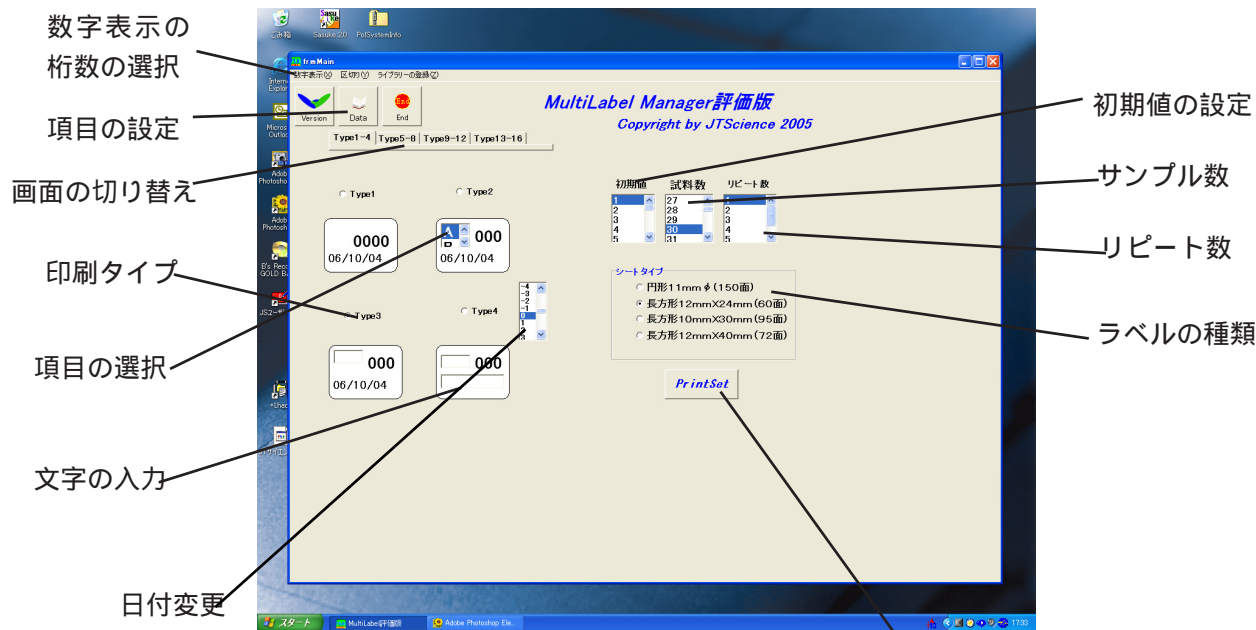
本製品は主にマイクロチューブにラベリングする目的で作成されたラベルです。ラベルの種類は4種類ありマイクロチューブ以外のものへのラベリングにも応用可能です。本ラベルにラベリングする場合には弊社の専用ソフトをご購入ください。また、本ラベルの紙質は光沢紙・高品質紙ラベルで耐水紙ではありません。2, 3時間程度の水濡れには耐えますが耐水性の品質を保証するものではありません。くれぐれもご理解ください。サンプルチューブなどを冷却保存される場合には、ラベルを貼る面を乾布で拭いて水分のない状態でラベルをお貼り下さい。また、光沢紙は水濡れに強い反面、湾曲の急な容器への接着性にやや弱い面があります。どの紙質が適当か判断してご使用ください。

本ソフトウェアはWindows X Pにて動作確認を行っております。マッキントッシュにては動作いたしません。あらかじめご承知おきください。エクセルシート保存機能を使用される場合にはインストールの後にライブラリーの登録作業を行ってください。またプリンタはインクジェットプリンタをご使用ください。

CONTENTS

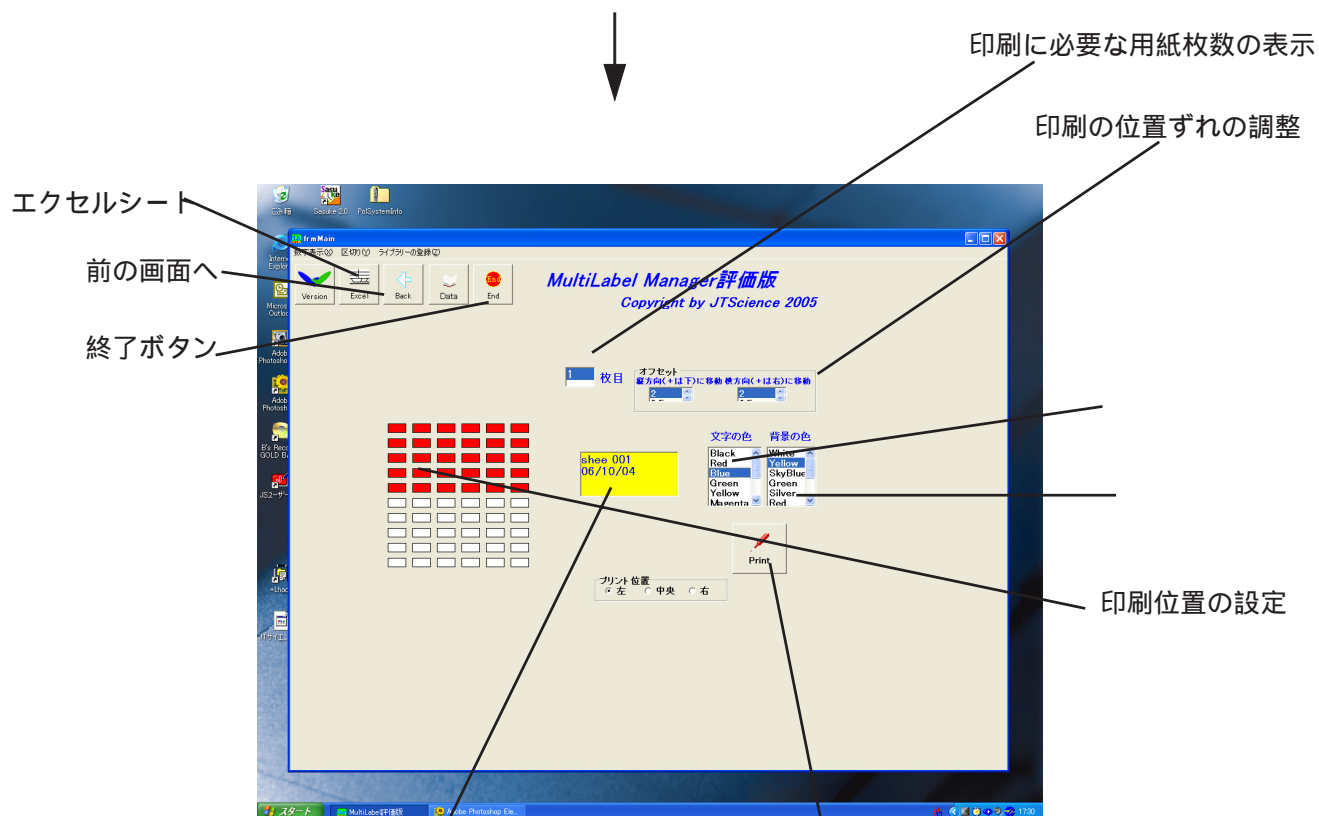
- 1．画面の説明
- 2．印刷手順
- 3．シートタイプについて
- 4， 文字数の入力、項目について
- 5， 初期値、サンプル数のついて
- 6， ラベルの色設定について
- 7， 印刷するラベル位置
- 8， 用紙の位置ずれの調整の仕方
- 9， プリント位置について
- 10．エクセルファイルについて
- 11．印刷について
- 12．終了

1, 画面の説明



画面 1

プリントセットボタン
(次の画面へ)



画面 2

設定したラベル・文字色が表示されます

クリックして
印刷画面へ

2 , 印刷手順

簡単な印刷の流れを説明します。

画面 1 での設定

シートタイプの中から印刷したいラベル用紙を選択してください。

左上の Type ー で印刷したいラベルの設定画面を選択します。
(左上の Type ー をクリックすると設定画面が変わります。)

印刷したいラベルの Type を選択します。(Type) の をクリックしてください。

アルファベット、登録済みの Data を必要に応じて選択してください。
(よく使用するものについては予め Data に登録しておくくと便利です。)

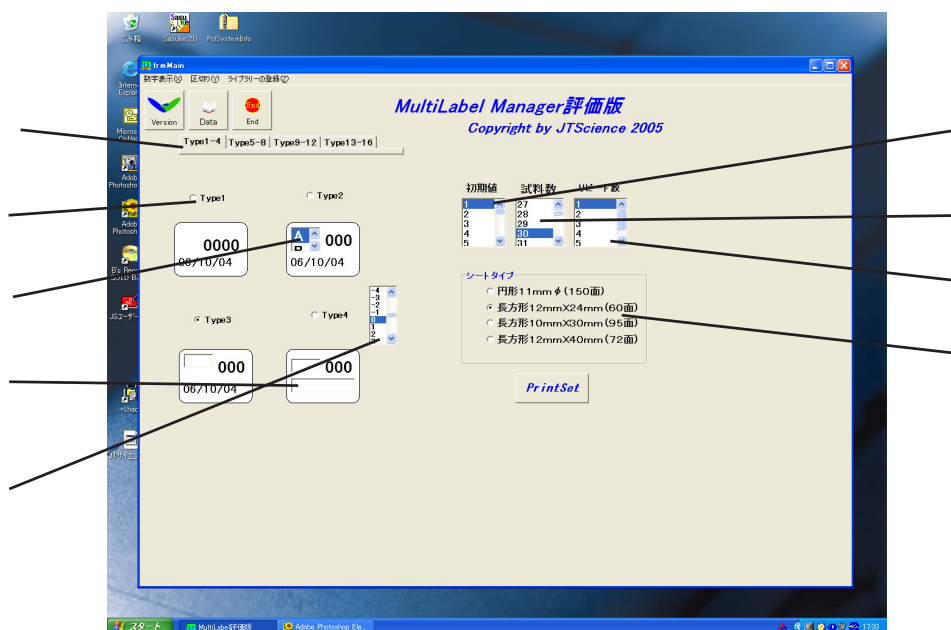
空白の四角に文字を入力 (タイプによって入力可能文字数が違います。)

初期値は印刷を始めた番号をクリックします。

試料数は印刷したいサンプル数をクリックしてください。

同じラベルが数枚必要な場合はリピートをクリックしてください。

番号表示を頭に 0 を含めた桁数表示または数字のみを選択できます。
日付を変更したい場合は画面中央の数字バーで変更できます。



画面 1

次の画面へ

必要事項の入力ができましたら PrintSet ボタンをクリック

画面 2 での設定

印刷したい文字色、背景色を選択してクリックしてください。

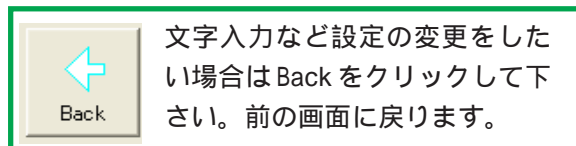
印刷開始位置の確認

(ラベル位置は赤で表示され自動的に更新されていますが変えたい場合は印刷を始めた
いラベルをクリックすると、そこから印刷します。)

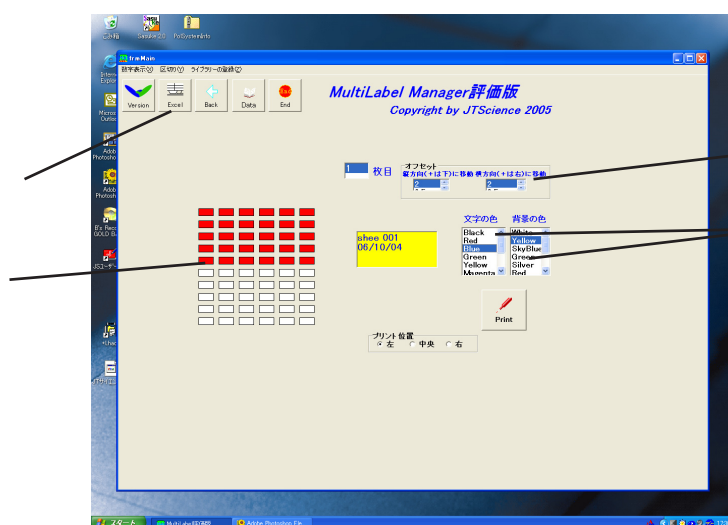
印刷したラベルの内容をエクセルに保存する場合は、Excel ボタンをクリックして
Excel に保存してください。

印刷位置にずれがある時

(オフセットで印刷位置を調整できます。)



文字入力など設定の変更をした
場合は Back をクリックして下
さい。前の画面に戻ります。



必要事項の入力ができまし
たら Print をクリック

次の画面へ

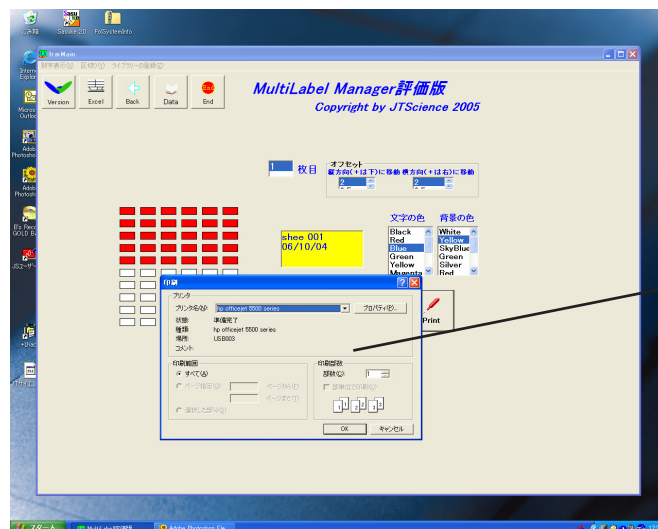
画面 2

画面 3 での設定

プリンター画面で用紙にあった詳細設定をしてください。

印刷開始

(画面 1 に戻ります。)



画面 3

3, シートタイプについて

ラベル用紙は4種類、印刷タイプはそれぞれラベル用紙のサイズによって違います。
文字の入力可能数もそれぞれタイプによって異なります。

(1) シートタイプ 円形 11mm (150面) 8 Type 5文字入力可能

タイプ	ラベル内容	タイプ	ラベル内容	タイプ	ラベル内容
Type1	文字・番号	Type4	日付・番号	Type7	日付・英字・番号
Type2	文字・英字・番号	Type5	年月・番号	Type8	文字2行
Type3	文字・2英字・番号	Type6	年月・英字・番号	Type9~12	マニュアル入力

(2) シートタイプ 95面、72面は12 Type 共通

長方形 10 x 30 mm 95面 文字入力数可能数 上段4文字 下段12文字
長方形 12 x 40 mm 72面 文字入力数可能数 上段6文字 下段14文字

タイプ	ラベル内容
Type1	文字・番号・年月日
Type2	項目の選択・番号・年月日
Type3	文字・年月日
Type4	文字・番号・文字
Type5	項目の選択・番号・文字
Type6	文字・番号・項目の選択
Type7	文字・項目の選択
Type8	文字2行
Type9	番号・年月日
Type10	文字・番号
Type11	項目の選択・番号
Type12	文字1行
Type13~16	マニュアル入力

(3) シートタイプ長方形 1 2 x 2 4 mm 6 0 面 文字入力数可能数 上段 4 文字
下段 8 文字

The screenshot shows a software interface for designing labels. It features a grid of 20 different label types, each with a preview of its layout and content. The types are arranged in three rows. Type1 to Type12 are in the top two rows, Type13 to Type16 in the third row, and Type17 to Type20 in the fourth row. A vertical menu on the right side of the grid allows selecting between different label types. Below the grid is a table summarizing the types and their label content.

タイプ	ラベル内容	タイプ	ラベル内容	タイプ	ラベル内容
Type1	番号・年月日	Type6	文字・番号・項目の選択	Type11	文字・番号
Type2	英字・番号・年月日	Type7	項目の選択・番号・項目の選択	Type12	文字1行
Type3	文字・番号・年月日	Type8	文字2行	Type13～16	マニュアル入力
Type4	文字・番号・文字	Type9	文字・番号	Type17～20	特殊項目
Type5	英字・番号・文字	Type10	項目の選択・番号		

* 半角入力を基本としていますので全角入力の場合、全角1文字を2文字とし半角の半分以下の文字数となります。(基準としては半角入力をお願いします。)

4 , 文字の入力、項目の選択について

(1) 文字の入力について

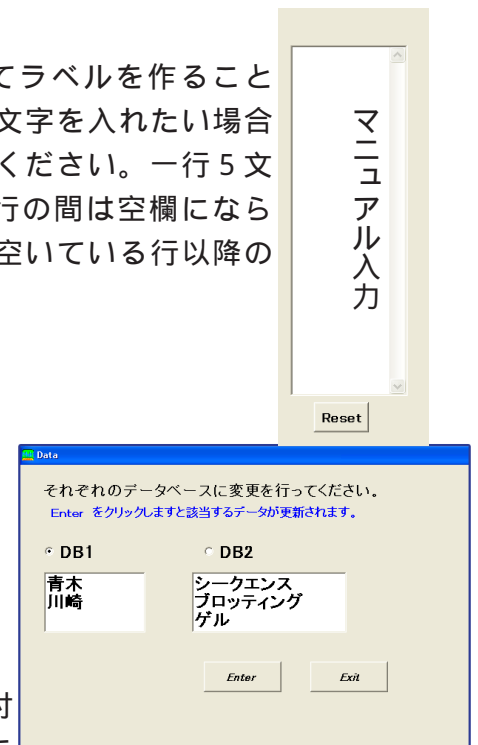
文字のフォントのサイズは設定されています。また半角入力が基本となっています。文字を入力する前にシートタイプを選んで印刷したい用紙を選択してください。その次に画面の左上のType をクリックし、画面のラベル表示されているType の をクリックしてください。Type によって入力できる文字の数が設定されています。2 行にわたって入力する場合、Enter キーで2 行目に移ってください。(文字欄が空白でも印刷できます。)

(2) マニュアル入力について

文字と表示されているTypeではマニュアル入力にてラベルを作ることができます。連番でなく別々の番号がほしい場合や個別の文字を入れたい場合には、画面の右にある四角の中に文字をマニュアル入力してください。一行5文字までで、最大60個まで入力することができます。行と行の間は空欄にならないようにしてください。行と行の間に空欄ができますと空いている行以降の文字列が印刷されません。

(3) 項目からの選択について

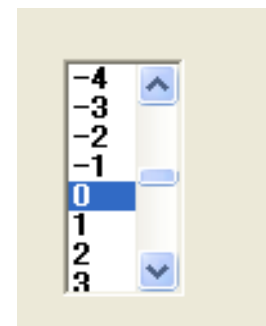
予めよく使う項目はDataに登録しておくると便利です。画面左上のDataをクリックすると設定画面になります。文字は全角入力でDB1は3文字、DB2は7文字まで入力できます。入力したあとにEnterをクリックして保存してください。Exitをクリックすると設定画面に戻ります。



Dataの設定画面

(4) 日付の変更について

基本は当日表示になっていますが、何らかの理由で前後の日付を設定する場合は画面中央に数字のバーがあります。当日を0としマイナスは経過日、数字のみは未到着日で1日ごとに変更できます。一度変更されますと終了するまで変更したままの日付になっています。また、すべての画面の日付が変更されたままですのでご注意ください。



日付変更バー

5, 初期値、サンプル数の設定

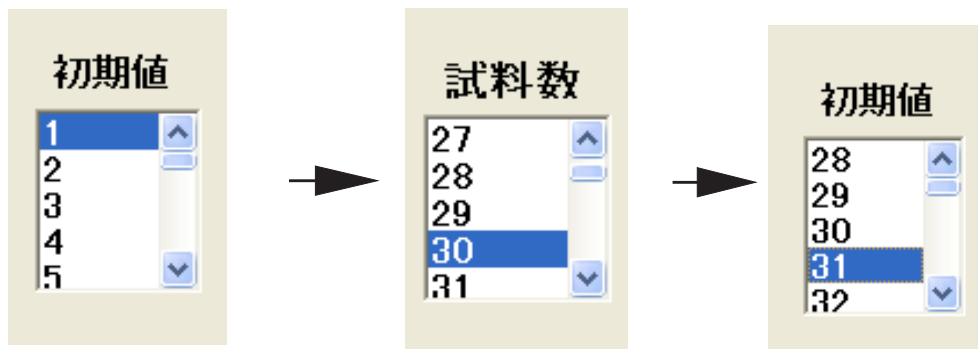
(1) 初期値について

最初の画面では初期値は1、試料数は30で表示されています。画面上で0表示されているところは番号が入ります。はじめたい番号を初期値でクリックして設定してください。

初期値はラベルによって桁数が違います。(数字表示で(Y)表示されている00の数桁になっています。) また、数字表示で(Z)を選択すると数字のみの印刷になります。この切り替えは画面左上の数字表示をクリックしてください。デフォルトは(Y)表示になっています。初期値の桁数が多いTypeから桁数の少ないTypeに変えたときは、一番大きい桁数が消されます。

次回は前回の番号をキープしていますので続き番号で初期値は表示されています。(たとえば初期値1で30サンプル印刷した場合、次回は初期値31になっています。) 終了されますと初期値は1になります。





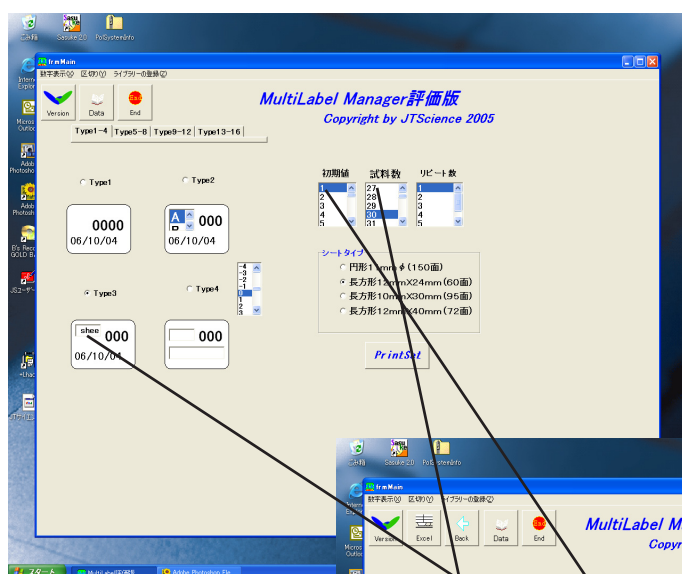
初期値が1で試料数を30にして印刷した場合初期値は31に繰り上がっています。

(2) 試料数について

試料数は400まで作ることができますので、必要な数をクリックしてください。試料数は前回に設定した数字のままになっていますので必要な数に設定しなおしてください。終了して再度立ち上げた場合、最初の画面1になります。シートタイプに関係なく終了しない限り初期値は続き番号をサンプル数は前回設定した数字のままになっています。

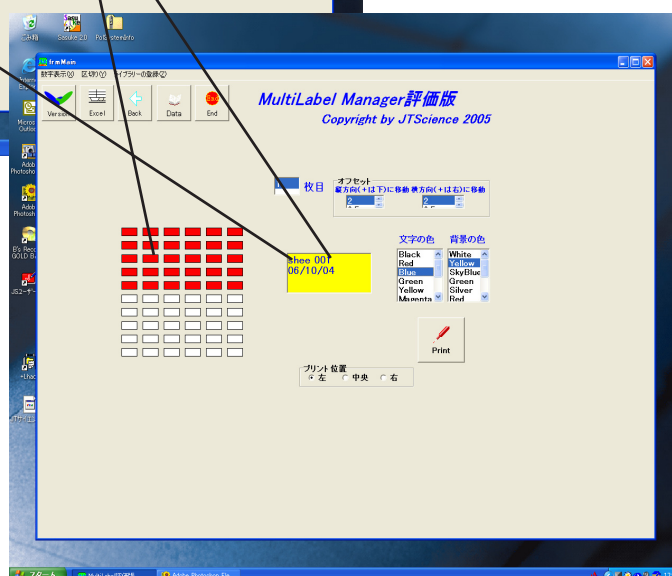
(3) リピート数について

リピート数は同じラベルを5枚まで印刷することができます。基本は1になっていますので必要な枚数をクリックして設定して下さい。



ラベルの設定画面

画面1



ラベルのプリント
設定画面

画面2

6 , ラベルの色の設定

(1) 文字色、背景色の設定について

文字の色、背景の色はラベルを印刷するたびに設定することができます。文字色、背景色の中から自由に組み合わせて印刷してください。背景色を黄色としますとラベル欄の背景の色も黄色になり、文字の色をブルーにしますと文字色はブルーになります。デフォルトは背景が白、文字が黒色に設定してあります。通常のプリンタでは黒インクは耐水性をあまり考えられていません。リピート枚数で2以上を設定した場合には同じ内容のラベルの背景色を自動的に変化させるレインボー機能を設定することが出来ます。この場合には文字色は黒を設定してください。

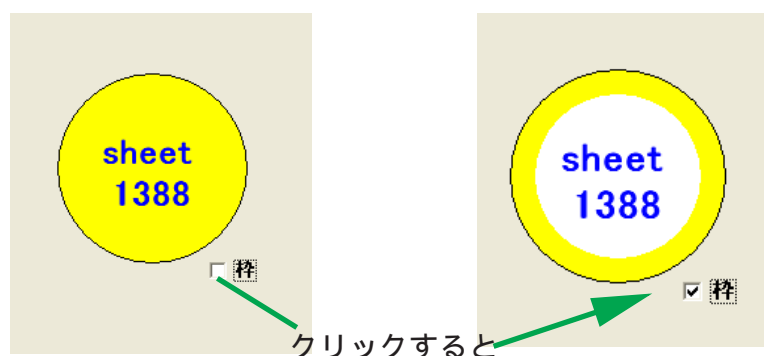


文字をブルー、背景を黄色にした場合

レインボーモードを設定した場合

(2) 円形ラベルの背景色について

円形ラベルのみ背景色がラベル全体と枠のみの印刷パターンがあります。通常はラベル全体が背景色となっています、枠のみにする場合は印刷イメージの下に（ 枠 ）と表示されているので（ ）をクリックしてください。



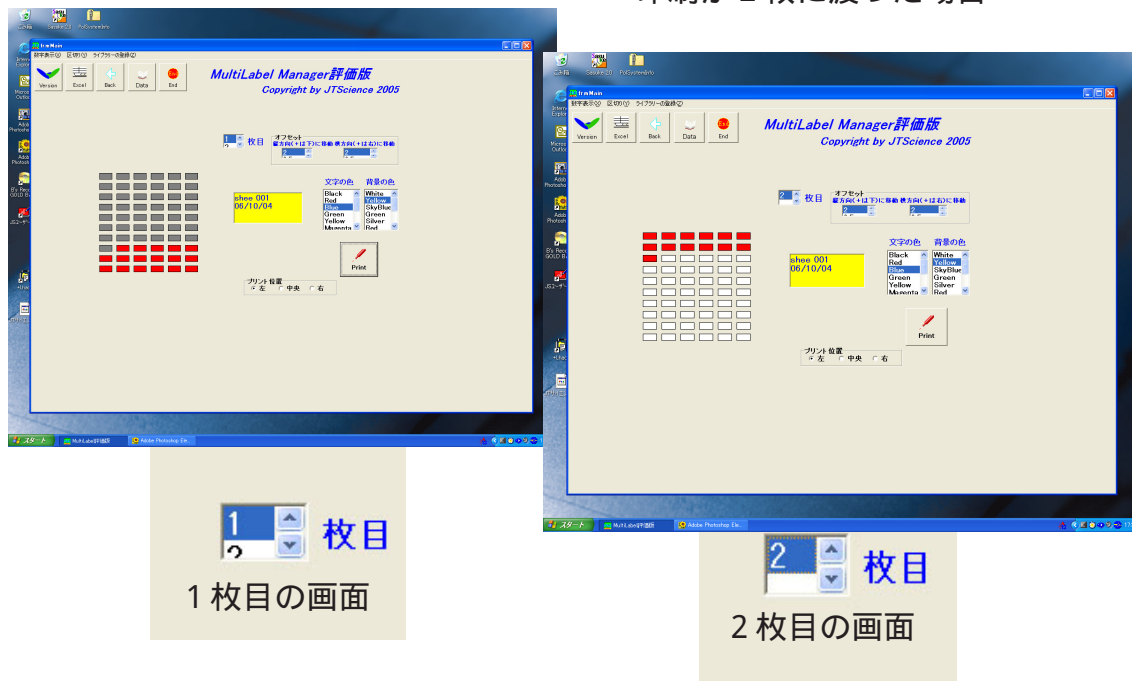
7 , 印刷するラベル位置

(1) 自動更新の場合

印刷位値は（画面1）でPrintSetを押して画面が変わった次の画面に赤く自動に表示されています。例えば1番目のラベル位置から初期値1で試料数30まで印刷する場合には印刷するラベル位置が赤く表示されます。印刷が終わったところはグレーで表示されます。印刷が2枚に渡る場合は画面の中央の 枚目の欄は上段に1, 下段に2と

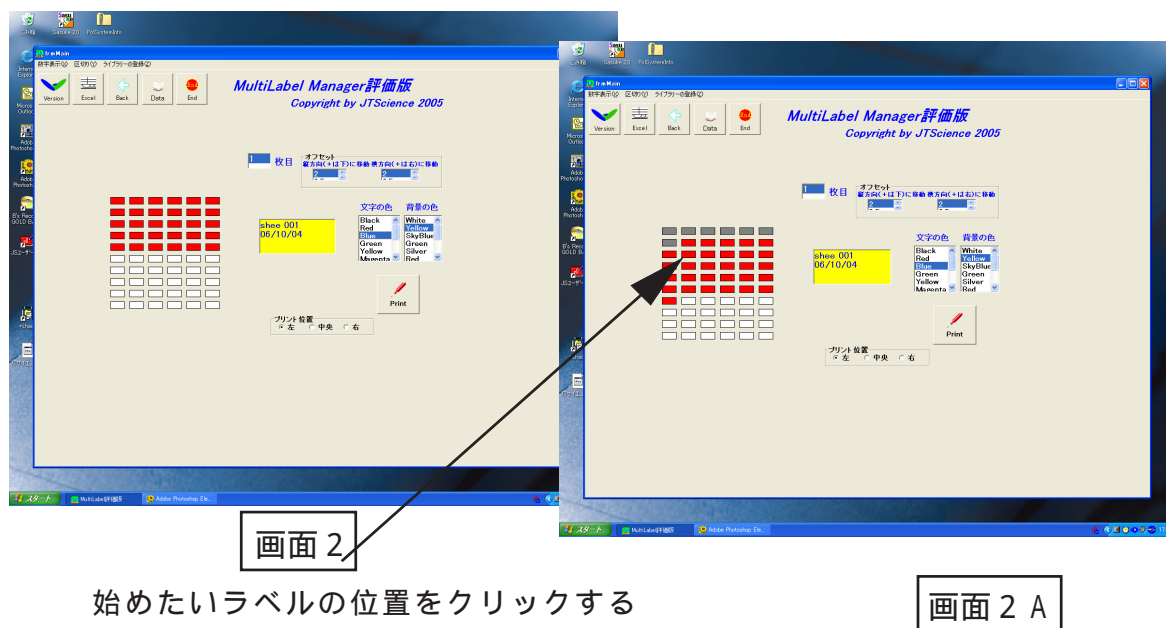
表示されます。1枚目が黒くなっているときは、ラベルは1枚目に印刷される位置を示しています。2枚目が黒くなっているときは、ラベルは2枚目に印刷される位置を示しています。印刷を行った後に自動的にラベル印刷位置情報は保存され、次回印刷位置は次の位置に更新されています。(ソフトを終了しても位置情報は保存されています。)ラベル表記タイプが異なっても同じ面付数の用紙ですと同じラベル用紙の次の位置から印刷できます。

印刷が2枚に渡った場合



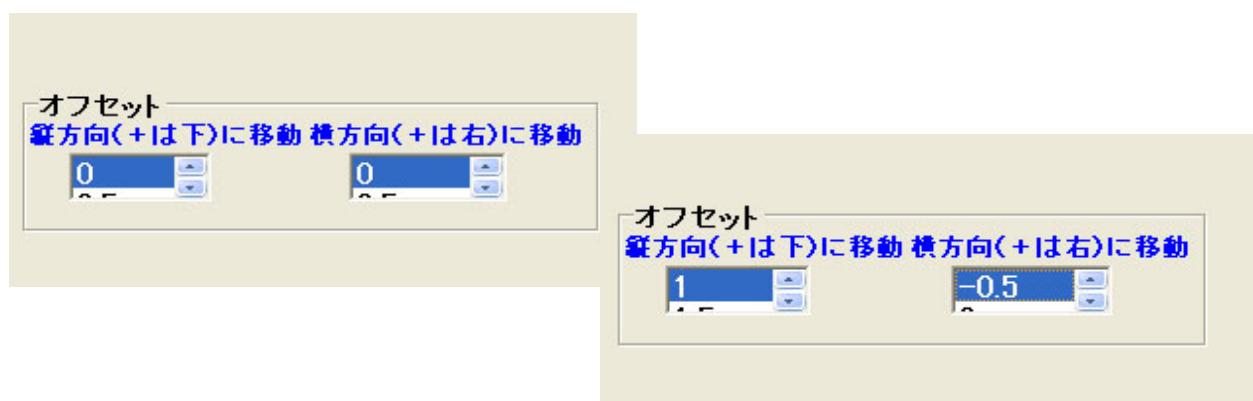
(2) 印刷位置を変更して印刷する時

ま図で赤く表示されたラベルの位置とは別に印刷するラベル位置を変更したい場合があります。その場合には印刷を開始したいラベル位置のラベル枠をクリックしてください。新たにクリックした位置からラベル枠が赤く表示され、その位置からラベル印刷を開始します。



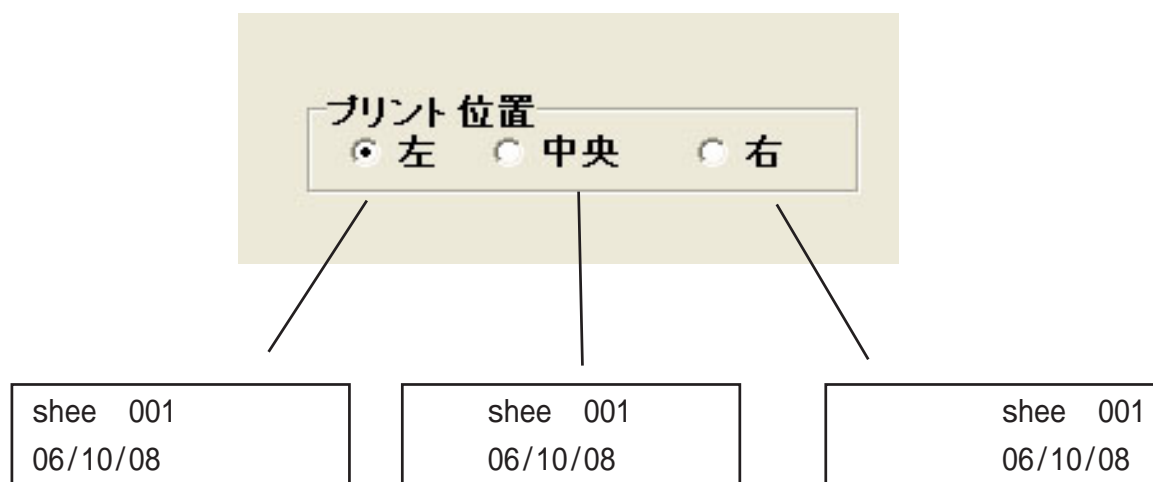
8 , 印刷位置の調整

オフセットは位置ずれを補正するためのもので、一度変更されますとその値は自動的に保持されます。デフォルトは縦、横とも0が設定されています。0.5 mm間隔で調整できます。縦方向(+)は下に横方向(+)は右に移動します。ラベル(面付数)が同じ用紙ですと異なるタイプを印刷してもオフセットの位置は同じになります。プリンタによって印刷位置がいくらかずれることがありますので実際にテスト印刷して左右、上下の補正値を設定してください。複合機をお使いの場合印刷位置がずれやすいので印刷機能のみのプリンタをお勧めします。



9 , プリント位置について

長方形タイプのラベルでは、ラベルに印刷する文字の位置を選ぶことができます。デフォルトは左になっています。それぞれの印刷位置を選択すると空欄が下記ようになります。(Typeによっては中央がデフォルトになっている場合があります。)

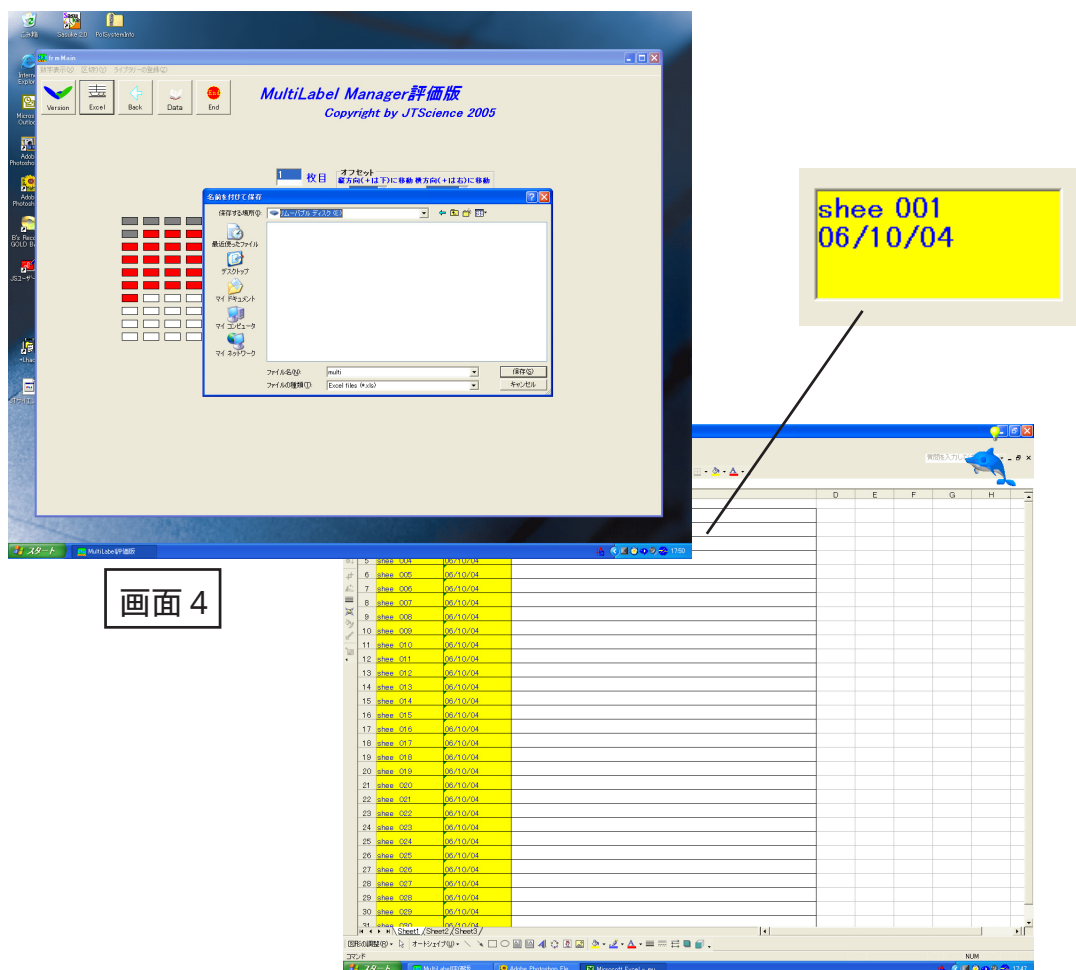
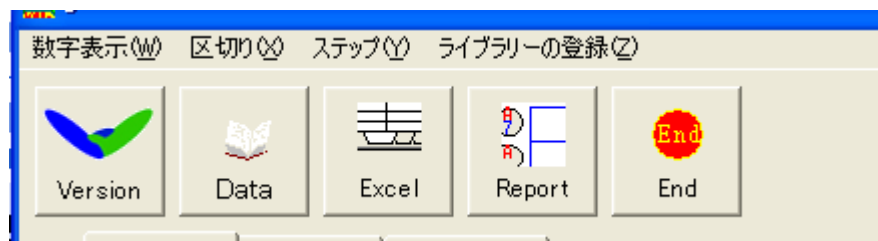


10, Excel ファイル・整理シート作成について

それぞれのラベル文字の表記内容と連続番号をExcel ファイルとして作成してエクセルに保存したり、整理シートとして印刷します。これによって作成したサンプルのデータ整理が極めて簡単になります。データ整理などにご利用ください。インストールするコンピュータにエクセルが入っていないくても、Excel ファイルは作成できます。

Excel ファイル作成にはExcel ボタンをクリックして下さい。保存画面が表示されますのでファイル名を付けて保存して下さい。(画面4) ファイルは自動的にエクセルファイルとして保存されます。保存が終了しますと(画面2)の画面に戻ります。このファイルを印刷するときは、エクセルを開いてエクセルにて印刷してください。

整理シート作製にはReport ボタンをクリックしてください。A4のシートにラベル内容が印刷されます。この際には必ずプリンターにコピー用紙をセットしてください。

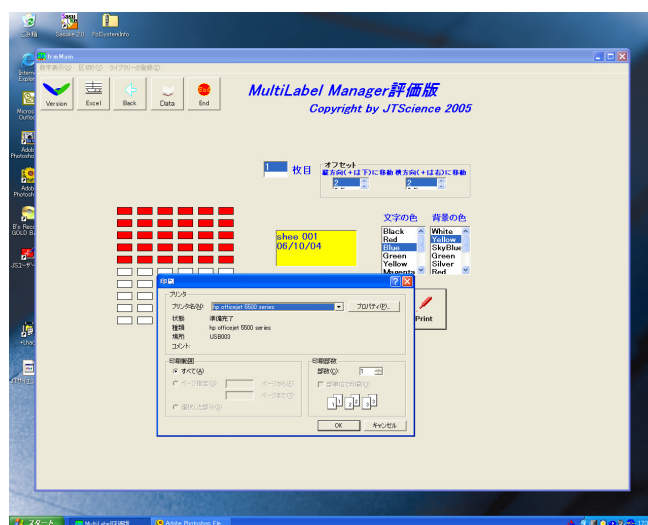


画面 4

エクセル画面

1 1 , 印刷について

(画面2)ですべての設定ができましたらPrint ボタンをクリックして下さい。(画面3)になります。ここでプリンターの用紙設定を行ってください。紙質は高品質、光沢紙(フォト紙)を選択してください。また、印刷部数はどの場合でも必ず1を設定してください。印刷が終わりますと最初の 画面1 になります。



画面 3

1 2 , 終了

終了の時はEnd ボタンをクリックして下さい。 終了しますと初期値、サンプル数はクリアされています。 オフセットの位置値は保存されラベルの印刷位置は更新されています。

マルチラベル用ラベル用紙価格表

品番	サイズ (mm)	紙質	面付数	
MR13	円形11mmΦ	光沢紙	150	Type 1 ～ 1 2
MR10	長方形 10x30	光沢紙	95	Type 1 ～ 1 6
MR11	長方形 12x24	高品質紙	60	Type 1 ～ 2 0
MR14	長方形 12x40	光沢紙	72	Type 1 ～ 1 6
MR23	ソフト	1枚		
	ソフト価格(税込)	マルチラベル→63, 000円		
ラベルの価格(税込) 10枚→4, 200円 20枚→7, 350円 50枚→15, 750円 100枚→26, 250円				



有限会社ジェイティサイエンス

〒 228-0821 神奈川県相模原市相模台 6 - 2 5 - 1 - 1 0 3

T e l 0 4 2 - 7 4 5 - 7 3 5 1

F a x 0 4 2 - 8 5 3 - 7 3 2 9

<http://www.systembiotics.com/JTScience.html>